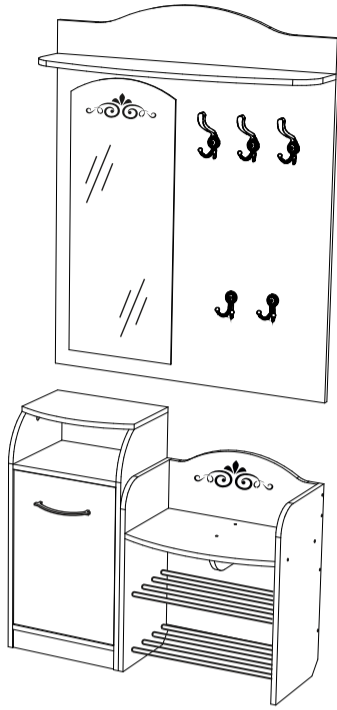


Инструкция по сборке



Катрина мод.1 Прихожая

Размеры (ВхШхГ) 1970х900х350
АРТ Н.02.01.01.00

Хорошая мебель для хороших людей



Рекомендации по эксплуатации и уходу за мебелью

1. Мебель рекомендуется эксплуатировать в проветриваемом, сухом помещении с температурой воздуха не ниже +10 С и относительной влажности воздуха от 45 до 70%.
2. В мебели, имеющей крепление болтами, винтами, шурупами, при ослаблении соединений необходимо их периодически подтягивать.
3. Поверхность мебели следует протирать влажной тряпкой, с последующей протиркой насухо. Запрещается использовать в качестве чистящих средств растворители, соду и средства, содержащие абразивные материалы.
4. Мебель должна быть защищена от прямого попадания солнечных лучей, не должна размещаться вблизи отопительных приборов.

ГАРАНТИЙНЫЙ ТАЛОН

- Изготовитель гарантирует соответствие мебели требованиям ГОСТ 16371-93 «Мебель. Общие технические условия» при соблюдении условий транспортировки, хранения эксплуатации и рекомендаций по уходу за мебелью и ТР ТС 025/2012 «О безопасности мебельной продукции».
- Претензии по комплектности, качеству и отклонениям, при которых сборка не возможна, должны предъявляться в магазин, где была приобретена мебель.
- Все гарантийные работы производятся только при предъявлении настоящего гарантийного талона.
- Гарантийный срок эксплуатации изделия 24 месяца, деталей с нанесенной фотопечатью 6 месяцев со дня продажи мебели через торговую сеть.

Гарантийное обслуживание не производится:

- По дефектам, появившимся из-за не соблюдения потребителем условий транспортирования, хранения, сборки, эксплуатации и рекомендаций по уходу за мебелью.

СВИДЕТЕЛЬСТВО О ПРИЕМКЕ

Мебель соответствует ГОСТ 16371-93, ТР ТС 025/2012 и признана годной к эксплуатации.

Дата выпуска изделия _____

Дата реализации _____
(печать магазина)

С условиями гарантийного обслуживания ознакомлен _____
(подпись покупателя)



Схема сборки в электронном виде находится на сайте
www.mst-mebel.ru

Срок службы изделия 10 лет

Изготовитель: ИП Смирнова Е.А.

Адреса изготовления: МСТ.Ижевск Россия, Удмуртская Республика 426028, г. Ижевск, ул. Пойма, 105
тел./факс: (3412)901-800, 901-900

сайт: www.mst-mebel.ru

e-mail: mst@mst-mebel.ru

Спасибо за покупку!

Фурнитура

А. Винт-конфирмат 7x50



Б. Заглушка конфирмата самоклеющ.



В. Ключ для конфирмата



Г. Стяжка эксцентриковая



Д. Заглушка эксцентрика самоклеющ.



Е. Петля вкладная



Ж. Подпятник



З. Саморез 3x16



И. Саморез 3,5x16



К. Дюбель-гвоздь 8x50 мм



Л. Ручка



М. Крючок большой



Н. Крючок малый



О. Демпфер петли



П. Труба Ш10мм (L=505мм)



Перечень деталей

№ дет	Наименование	Размеры мм	К-во шт.
1	Дверь	490x344	1
2	Дно тумбы	352x300	1
3	Цоколь	352x60	1
4	Зеркало	850x350	1
5	Задняя стенка (ЛДВП)	685x380	1
6	Ребро	100x200	1
7	Царга	360x484	1
8	Горизонтальная	352x264	1
9,9a	Боковина	590x300	2
10	Царга	216x352	1

дет	Наименование	Размеры мм	К-во шт.
11	Спинка	215x484	1
12	Боковина	734x300	1
13	Щит	1130x900	1
14	Карниз	900x226	1
15	Горизонтальная	352x300	1
16	Крышка	384x270	1
17	Сидение	484x350	1
18	Боковина	734x300	1
	Подушка	470x330	1

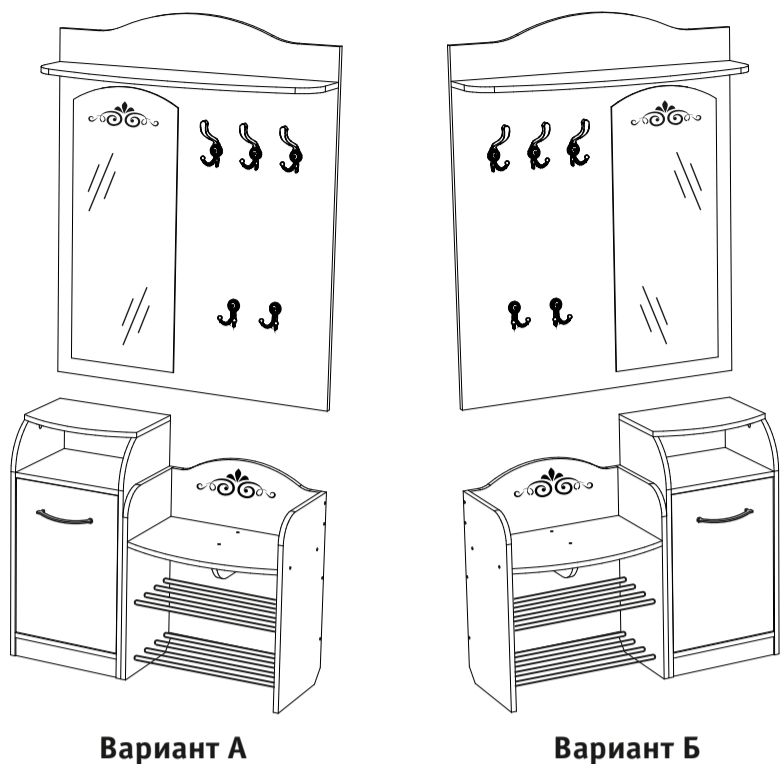
Перед сборкой внимательно ознакомьтесь с данной инструкцией, проверьте комплектность фурнитуры и разбейте её по назначению (саморезы 3x16 используются для крепления ДВП и подпятников). Упаковку и прокладочный материал можно использовать в качестве подстилочного материала при сборке. Сборку производите на ровной жесткой поверхности. Для облегчения сборки рекомендуется производить вдвоем. Для сборки понадобится крестовая и плоская отвертка. Сборку необходимо начинать с установки фурнитуры и крепежа. После окончательной сборки на головки конфирматов и эксцентриков установите декоративные заглушки.



Допускается как лево-, так и правосторонняя сборка. Будьте внимательны и используйте только те отверстия и кернения, которые задействованы в выбранном Вами варианте сборки.

Картина мод.1. Прихожая

Варианты сборки изделия



Вариант А

Вариант Б

Детали 6, 7, 11 и 17 соедините между собой на винты-конфирматы (А) при помощи ключа (В). На боковины 9 и 9а установите подпятники (Ж) при помощи саморезов (З). К собранной конструкции прикрепите боковины 9 и 9а, установив в глухие отверстия боковин металлические трубки (П). После окончания сборки на деталь 17 закрепите подушку следующим образом: на верхнюю часть детали 17 приклейте (сняв защитный слой) ленту Velcro (липучка) и сверху приклейте подушку.

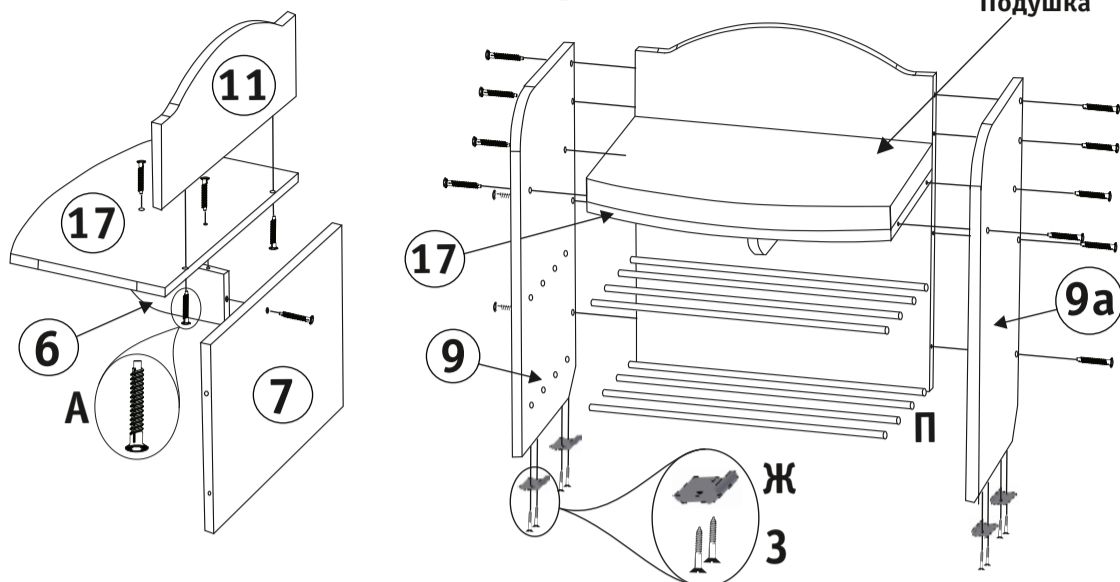


Рис. 1. Сборка банкетки.

На боковины 12 и 18 установите подпятники (Ж) при помощи саморезов (З). На детали 12, 18 и 16 установите штоки эксцентриковых стяжек (Г), и, определившись с вариантом сборки, ответные планки петель (Е) при помощи саморезов (И). В варианте сборки А необходимо установить ответные планки на деталь 12, а в варианте Б - на детали 18. Соберите каркас тумбы на эксцентриковые стяжки (Г) и винты-конфирматы (А).

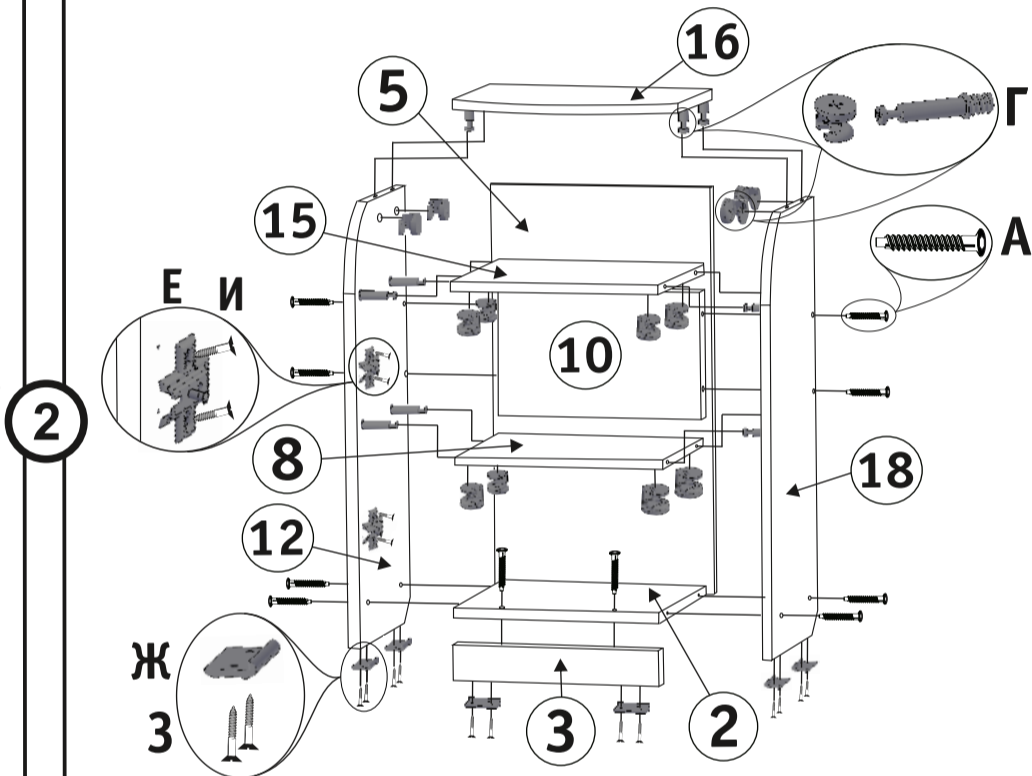


Рис. 2. Сборка тумбы.

Для того, чтобы изделие могло собираться в зеркальном отражении, на фасаде выполнены две пары глухих отверстий для крепления ручки. Сверлить отверстия нужно так, чтобы ручка была вверху фасада. Определившись с вариантом сборки, досверлите нужные отверстия сверлом диаметром 5 мм. Установите на дверце петли (Е) и на одну из них демпфер для плавной доводки (О) (рис. 5). Совместите петли на фасаде с ответными планками на боковине и закрепите фасад. Отрегулируйте петлю (рис. 6)

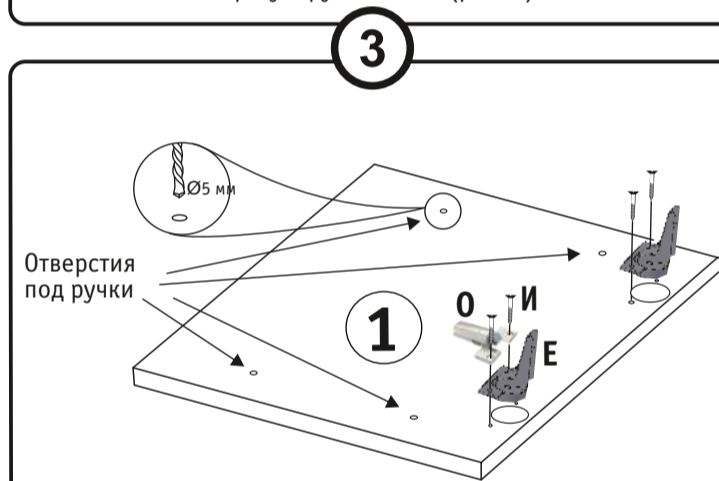


Рис. 3. Установка фасада.

Определившись с вариантом сборки, подготовьте поверхность детали 13 к наклеиванию зеркала (протрите и обезжирьте). Отступив от краев по 50 мм начертите разметку, как показано на рисунке. Закрепите зеркало на детали 13, сместив его либо на левую, либо на правую сторону. Для этого отделите защитную бумагу на двустороннем скотче, наклеенном на заднюю сторону зеркала, и приложите зеркало к поверхности детали 13. В оставшиеся метки на детали 13 с помощью саморезов (И) установите крючки (М, Н). На крючки установите декоративные заглушки. Карниз 14 закрепите на детали 13 при помощи винтов-конфирматов (А).

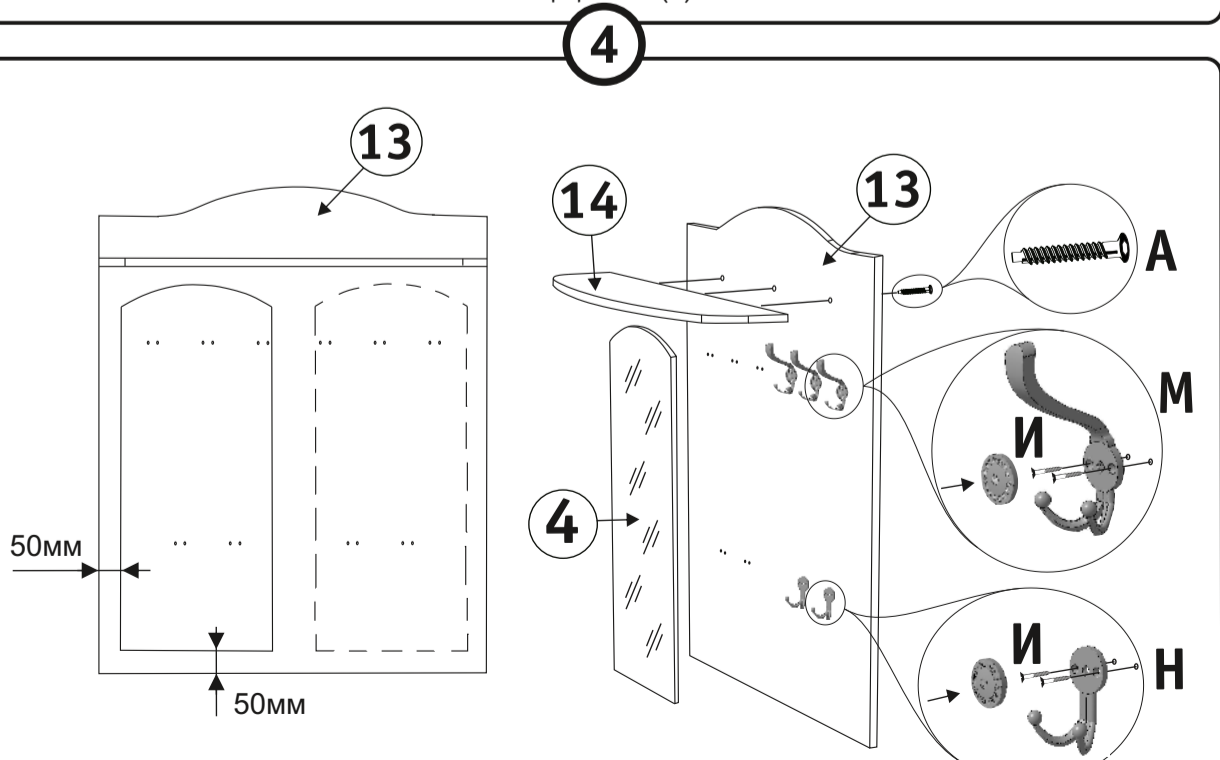


Рис. 4. Установка зеркала и крючков.



Рис. 5. Установка демпфера в чашу петель.

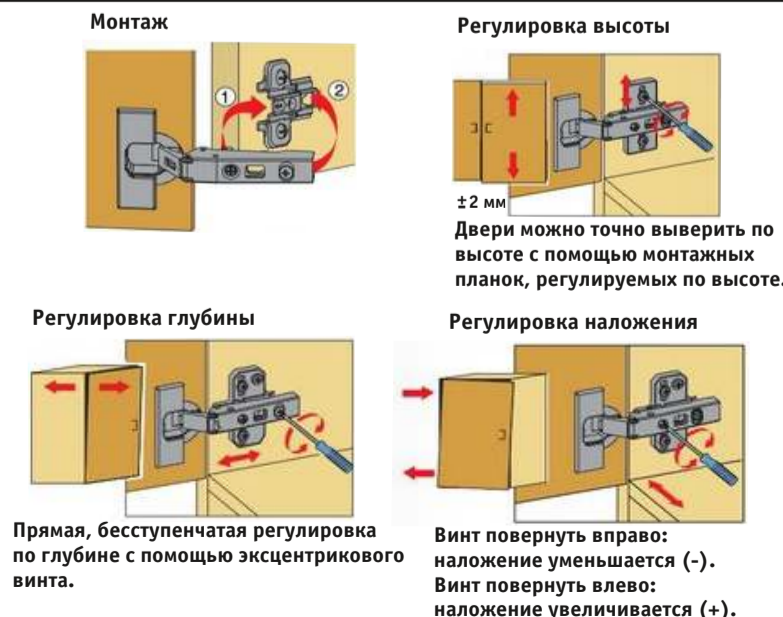


Рис. 6. Регулировка петли.